

Objectifs

- + Partager nos questionnements sur :
 - + le rôle de la science;
 - + les manières de faire de la science.
- + Approfondir nos réflexions sur la « science autrement »
- + Identifier des moyens pour relever les défis que pose la science faite autrement


Plan de la rencontre

- + CINBIOSE
- + Comité de la relève
- + Notre vision de la science
- + Nos stratégies de recherche
- + Un exemple de recherche
- + Nos défis
- + Période d'échanges

Le CINBIOSE

- + Centre de recherche interdisciplinaire sur la biologie, la santé, la société et l'environnement
- + Université du Québec à Montréal - Canada
- + Plus de **50 projets de recherche** au Québec et à l'étranger
- + Plus de **30 chercheurs et chercheuses** provenant de l'UQAM, d'universités québécoises, canadiennes, européennes et latino-américaines
- + Près d'une **centaine d'étudiants et d'étudiantes** aux cycles supérieurs

Mise en contexte

- 
- 1969 - Fondation de l'UQAM
 - 1976 - Création du service aux collectivités
 - + Pour mettre l'université au service du monde
 - 1979 - Fondation du GRABIT
 - 1987 - Naissance du CINBIOSE

Le CINBIOSE aujourd'hui

- + Deux axes de recherche au CINBIOSE
 - + Santé au travail
 - + Santé environnementale
- + Protocole d'entente avec les centrales syndicales (depuis 1993)
- + Centre collaborateur OMS-OPS (depuis 1998)
- + Reconnaissance institutionnelle fragile

Le comité de la relève

- + Créé en 2007 et formé de membres étudiantes du CINBIOSE à la maîtrise et au doctorat
- + Objectif
 - + Préparer notre avenir professionnel en se donnant les moyens de faire de la recherche qui répond à nos valeurs, de la « science autrement ».
- + Comment ? - ateliers, manifeste, vidéo

Le comité de la relève

- + Objet de recherche commun
 - « Ensemble des systèmes et des processus qui affectent la qualité de vie et le bien-être des personnes et des collectivités »

Notre vision de la science

- + La science devrait...
 1. refléter nos valeurs;
 2. répondre aux besoins des collectivités.
- + Les institutions scientifiques devraient...
 3. faire preuve de plus d'ouverture dans l'évaluation des retombées scientifiques;
 4. contribuer à améliorer la situation des femmes qui font de la recherche.

1. La science devrait refléter nos valeurs.

- + En ne s'excluant pas du système de valeurs dans lequel elle est créée.
- + En étant conduite selon une logique collective qui ne favorise pas uniquement des intérêts individuels.

2. La science devrait répondre aux besoins des collectivités.

- + En considérant les différents contextes à l'intérieur même d'une collectivité.
- + En favorisant l'appropriation de la recherche par les collectivités.
- + En favorisant l'équité sociale et de genre et en tenant compte des rapports de pouvoir.

3. Les institutions scientifiques devraient faire preuve de plus d'ouverture dans l'évaluation des retombées scientifiques.

- + En s'adaptant aux projets interdisciplinaires.
- + En reconnaissant le développement de politiques publiques et d'outils d'intervention comme des retombées concrètes de la science.
- + En s'éloignant de l'obsession de la publication.
- + En reconnaissant le temps requis pour le travail avec les collectivités.

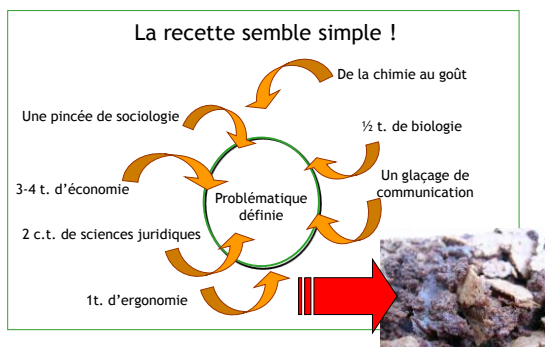
4. Les institutions scientifiques devraient contribuer à améliorer la situation des femmes qui font de la recherche.

- + En facilitant l'essor des femmes dans un contexte majoritairement masculin.
- + En tenant compte de leurs particularités.

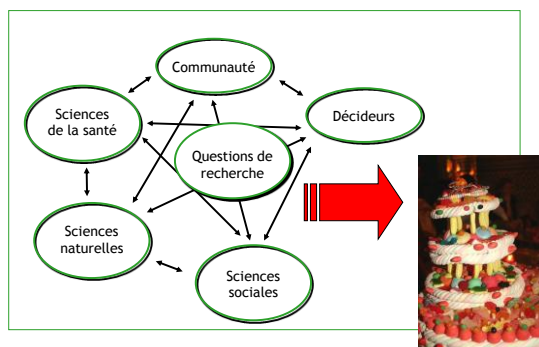
Période d'échanges

- + Clarification, précisions, questions
- + Discussion

Pour faire la science autrement...



La science que nous proposons



Nos stratégies de recherche

1. Interdisciplinarité
2. Équité sociale et de genre
3. Participation
4. Intervention
5. Partenariat avec différents acteurs et actrices

1. Interdisciplinarité

- + Favorise les interactions entre plusieurs disciplines afin de définir des questions de recherche, des méthodologies et des analyses
- + Tient compte des différents regards portés sur la problématique
- + Multi / Inter / Transdisciplinarité
 - + Plusieurs définitions et frontières floues
- + Nécessité de la solidité disciplinaire
- + Difficulté de trouver un langage commun

2. Équité sociale et de genre

- + Dans toutes les étapes de la recherche, considère les différences de perception, la diversité et les dynamiques des relations entre les différents groupes sociaux.
- + L'élaboration des problématiques
- + Le design des méthodologies
- + la collecte de données
- + L'analyse des données
- + L'intervention

3. Participation

- + Inclut tous les acteurs et actrices sociaux concernés par une problématique donnée.
- + Processus itératif :
 - + Questionnements et ajustements perpétuels
 - + Évolution des problématiques et des objectifs, modifications des méthodologies et des interventions
- + Va-et-vient constant entre :
 - + les chercheurs et les collectivités;
 - + les questions de recherche et les résultats;
 - + les étapes de l'interventions et les actions posées.

4. Intervention

- + Implique un projet de changement à accompagner dans le temps.
- + L'intervention enrichit la recherche par :
 - + la confrontation des connaissances à la réalité du terrain;
 - + la formation et la transformation réciproque des chercheurs, des chercheuses et du milieu dans l'action;
 - + la transformation de l'activité de recherche qui devient action sociale et politique.

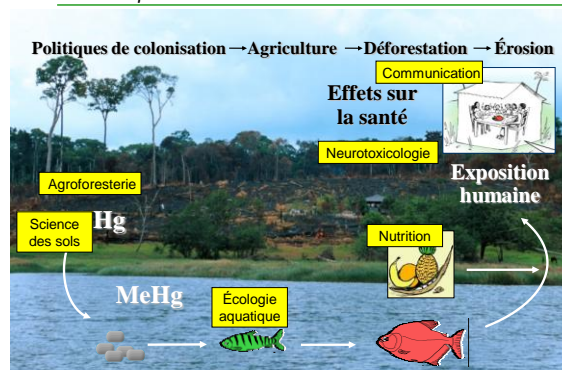
5. Partenariats avec différents acteurs et actrices

- + Favorise la diversité des collaborations, la co-construction des savoirs et l'ancrage des résultats dans le milieu
- + Nos partenaires sont :
 - + Travailleuses/travailleurs, syndicats, ONG, communautés, associations, administratrices /administrateurs, regroupements citoyens, représentantes/représentants politiques locaux, d'autres chercheuses/chercheurs !

Projet CARUSO en Amazonie brésilienne

- + Pour étudier les sources, la transmission et les effets du mercure chez des riverains consommateurs de poisson
- + Depuis 1994
- + Universités du Canada et du Brésil
- + 12 villages, 450 participants

Interdisciplinarité



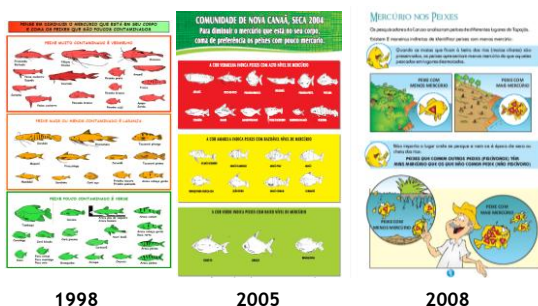
Participation



Intervention



Intervention



Partenariats avec différents acteurs et actrices

- + Scientifiques (Canada, Brésil, États-Unis)
- + Politiques
- + Communautaires
 - + Santé
 - + Éducation
 - + Environnement
 - + Pêche/Agriculture
 - + Syndical
 - + Église
 - + Sage femme

Retombées concrètes

- + Adoption de nouvelles pratiques alimentaires : « Mangez plus de poisson qui ne mangent pas d'autres poissons »
- + Baisse des niveaux de mercure chez les riverains et les riveraines
- + Recherche de nouvelles pratiques agro-forestières :
 - + Projet PLUPH, pour développer des pratiques agricoles durables favorisant le maintien de l'équilibre environnemental et la diminution du large du mercure

Nos défis

- + Avoir plus de temps
- + Élargir notre reconnaissance
 - + De certains collègues des sciences « dures »
 - + De notre université
 - + Des organismes subventionnaires
- + Concrétiser les résultats de recherche en actions politiques et sociales
- + Maintenir la diversité des stratégies (disciplines et partenariats)

Conclusion

- + Nous nous voyons comme des :
- + Productrices de connaissances
- + Actrices politiques dans un espace scientifique
- + Actrices scientifiques engagées dans la société

« Changer le monde, changer la science »

Nous remercions...



Office
Québec-Amériques
pour la jeunesse

Québec  UQÀM

**UQAT Caisse populaire
Desjardins**

Pour communiquer avec nous

- + Courriel : cinbiose@uqam.ca
- + Sites web :
 - + www.cinbiose.uqam.ca
 - + www.invisiblequifaitmal.uqam.ca
 - + www.unites.uqam.ca/gmf/caruso